

Elementos para proponer un proceso de análisis sobre la estructura de capital del sector y sus mecanismos de capitalización

Mayo 2017

Es interés de la Federación aportar elementos para desarrollar un proceso de discusión sobre el modelo estructural de capitalización del sector y a consideración se expone un breve análisis de datos cuantitativos que pueden apoyar este proceso de discusión.

- La fuente de información son las bases de datos publicadas por la CNBV
- Se establecen grupos de cooperativas en función del tamaño de sus activos totales
- Se efectúa un análisis comparativo de los cierres de 2014, 2015 y 2016.
- La muestra de cooperativas se toma en función de sus activos a diciembre 2016 y en todos los casos son cooperativas con información publicada por la CNBV a dic 2015 y 2014.

Agrupación de las cooperativas

Se establecen grupos A, B, C, D y E en función de rangos de activos totales y se establecen las relaciones preliminares de la muestra de 136 cooperativas autorizadas

Se establece la participación relativa de cada grupo de cooperativas con relación al sector en su totalidad en términos del capital contable, capital contribuido, capital ganado y excedente generado

VARIABLES RELEVANTES

- 18% del total de cooperativas acumula el 83% de los excedentes del sector
- 52% del total de cooperativas acumula el 3% de los excedentes del sector

Analisis de la distribución relativa y participación relativa de las cooperativas autorizadas con relación a las cuentas de Capital Contable a Dic 2016

	Rango de Cooperativas	Q socaps	Numero Socaps %	Acumulado Socaps	Capital Contable Sector	Contribuido Sector	Ganado Sector	Excedente Sector
A	Socaps Activos mayores a 1000 millones	24	18%	100%	80%	70%	87%	83%
B	Socaps Activos entre 800 y 400 millones	16	12%	82%	7%	9%	5%	7%
C	Socaps Activos entre 399 y 200 millones	25	18%	71%	6%	7%	5%	6%
D	Socaps Activos entre 199 y 100 millones	29	21%	52%	4%	6%	2%	2%
E	Socaps Activos menos de 100 millones	42	31%	31%	2%	4%	0%	1%
		136			99%	96%	99%	99%

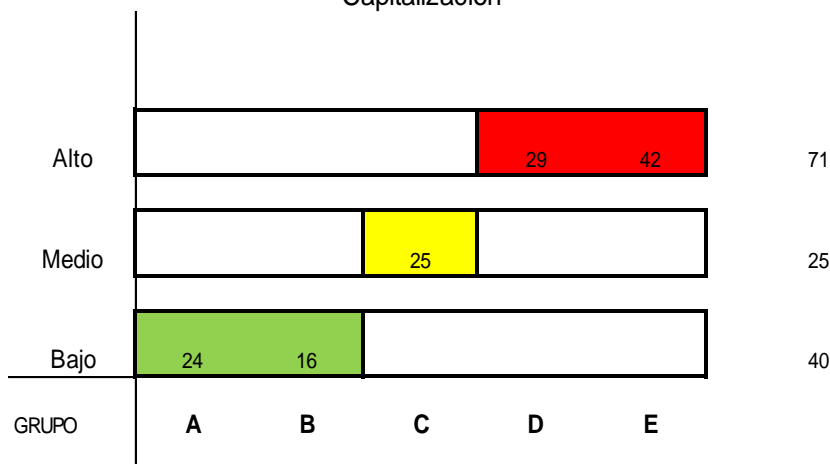
Fuente: Bases datos CNBV

Muestra de Socaps con informacion a Dic 2014,2015 y 2016

Mayo.2017

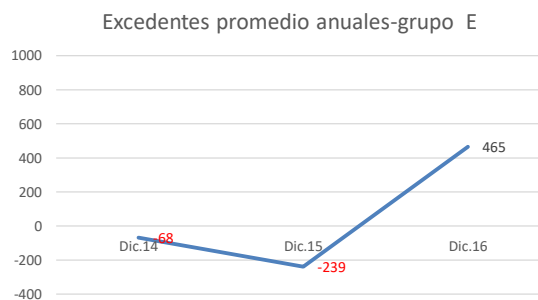
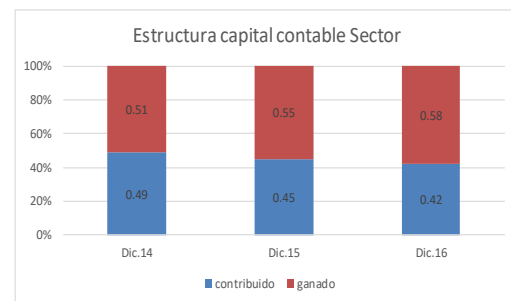
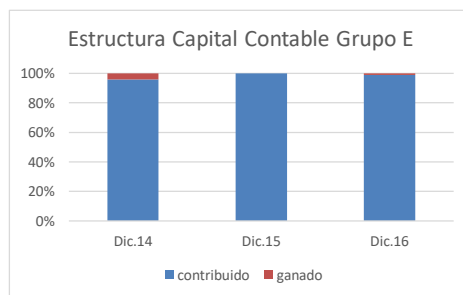
Con la finalidad de enfocar el objetivo del análisis, se presenta una clasificación de riesgo a criterio del analista del informe, para adelantar la preocupación sobre el modelo actual de capitalización con relación al modelo de requerimientos regulatorios. Esto no implica necesariamente que las 71 cooperativas de los grupos D y E se interprete que no son viables, sino que, en una conceptualización de riesgo, pretendemos demostrar que presentan un nivel de riesgo alto de no poder cumplir con los requerimientos de riesgos del modelo regulatorio le implica a la estructura de capital de las cooperativas

Aproximacion al riesgo por limitaciones en su proceso Capitalizacion



Análisis particular de cada uno de los grupos de Cooperativas

GRUPO E 42 cooperativas Activos menores a 100 millones



- Se compara la estructura del capital contable del grupo D con relación a la estructura de todo el sector
- Es evidente que el capital contribuido prácticamente en términos % no existe, contra una estructura promedio del sector de creciente en términos % hacia el capital contribuido, es decir a la generación de excedentes.
- Al cierre de 2014 y 2015 este grupo de 42 cooperativas en forma consolidada generaron pérdidas. El gráfico muestra el excedente promedio anual por cooperativa, que al cierre de 2016 es de \$465,000 anual por cooperativa

GRUPO E 42 cooperativas Activos menores a 100 millones

Cooperativas activos menores a 100 millones
Grupo E
Participación con relación al sector total

	Dic.2016	Dic.2015	Dic.2014	tendencia
Capital Contable	2%	2%	3%	Negativo
Capital Contribuido	4%	5%	5%	negativo
Capital Ganado	0%	0%	0%	Negativo
Excedente	1%	-1%	0%	Positivo -

Grupo E
Acumulado de 42 cooperativas

	Excedente anual grupo	Excedente promedio	Tasa crecimiento / Capital Contable
Dic.2016	19	0.45	5%
Dic.2015	-10	-0.24	-3%
Dic.2014	-2.8	-0.07	-1%

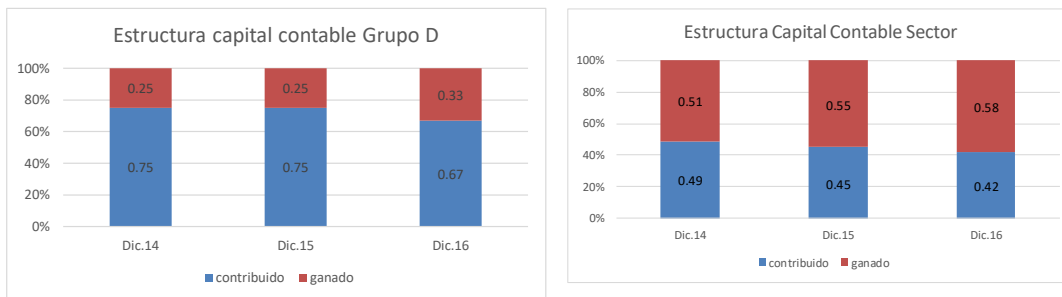
La participación % del grupo E con relación al sector muestra un comportamiento a reducir su participación relativa en cada uno de los componentes de su capital contable.

También se muestra el excedente acumulado del grupo al cierre de cada ejercicio y el excedente promedio anual. Se muestra positivo en 2016 con 19 millones acumulados entre las 42 cooperativas y esto representa un crecimiento del 5% con relación al capital contable del grupo

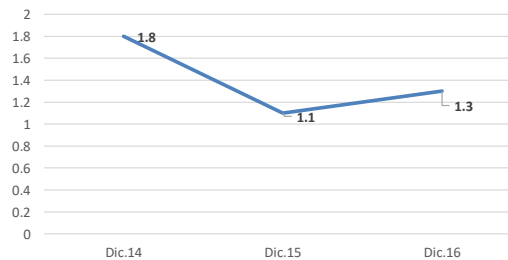
Preguntas

- Cuál es el impacto en los excedentes de costo regulatorio
- Estas sociedades ya han asumido todos los costos regulatorios del modelo, oficiales, auditores certificados, gestión de riesgos, plataforma tecnológica eficientes, procesos de control interno, formación de órganos de gobiernos y equipos administrativos , etc.
- Se puede fortalecer a la cooperativa con 500 mil pesos anuales de excedentes
- Una tasa de crecimiento del 5% con relación a su capital contable, le permite fortalecerse ante los requerimientos regulatorios y riesgos implícitos del negocio

GRUPO D 29 cooperativas Activos entre 200 y 100 millones



Excedente promedio anual - Grupo D



El grupo D muestra en la serie de años un incremento en su participación del capital ganado en su estructura de capital, lejos del promedio del sector , pero si con una diferencia evidente con relación al grupo E.

Se generan excedentes en el consolidado de las 29 cooperativas
El grafico muestra un excedente promedio por cooperativa de \$1.3 millones por año

GRUPO D 29 cooperativas
Activos entre 200 y 100 millones

Cooperativas activos entre 199 y 100 millones
Grupo D
Participación con relación al sector total

	Dic.2016	Dic.2015	Dic.2014	tendencia
Capital Contable	4%	4%	5%	Negativo
Capital Contribuido	6%	7%	7%	negativo
Capital Ganado	2%	2%	2%	Negativo
Excedente	2%	2%	4%	Negativo

Grupo D
Acumulado de 29 cooperativas

	Excedente anual grupo	Excedente promedio	Tasa crecimiento / Capital Contable
Dic.2016	38,627	1,332	5%
Dic.2015	33,142	1,143	5%
Dic.2014	54,760	1,888	8%

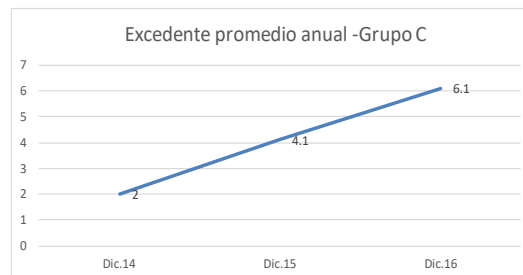
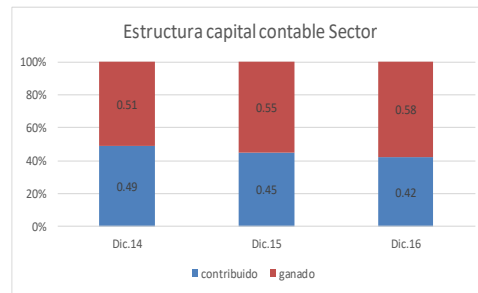
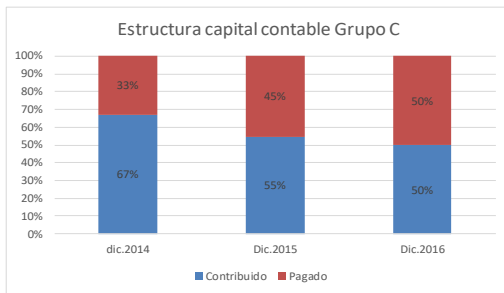
La participación relativa del grupo D con relación al total del sector en la conformación de sus cuentas de capital, muestra una reducción de participación.

Lo confirma la otra tabla donde notamos que, en 2014, estas 29 cooperativas generaban más excedentes que en el 2016.

Aplicamos las mismas preguntas al grupo E y D

Es suficiente un excedente anual de \$1.3 millones para fortalecer y modernizar la cooperativa, una tasa de crecimiento del 5% con relación a su capital contable es suficiente

GRUPO C 25 cooperativas Activos entre 400 y 200 millones



El grupo C muestra indicadores diferentes a los dos grupos anteriores, una estructura de capital contribuido porcentualmente creciente y significativa.

Crecimiento de excedentes promedios anuales con una pendiente positiva y creciente

GRUPO C 25 cooperativas
Activos entre 400 y 200 millones

Cooperativas activos entre 399 y 200 millones Grupo C				
Participación con relación al sector total				
	Dic.2016	Dic.2015	Dic.2014	tendencia
Capital Contable	6%	6%	6%	mantiene
Capital Contribuido	7%	7%	8%	negativo
Capital Ganado	5%	5%	4%	positivo
Excedente	6%	6%	4%	positivo

Grupo C
Acumulado de 25 cooperativas

	Excedente anual grupo	Excedente promedio	Tasa crecimiento / Capital Contable
Dic.2016	153,600	6,144	13%
Dic.2015	104,577	4,183	10%
Dic.2014	51,275	2,051	5%

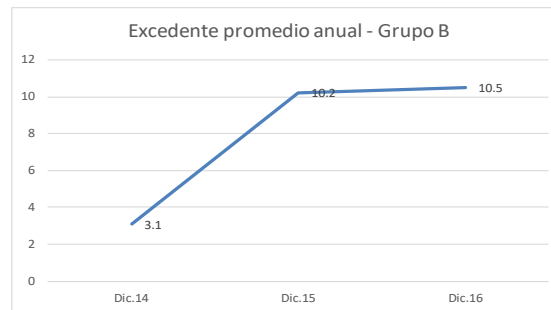
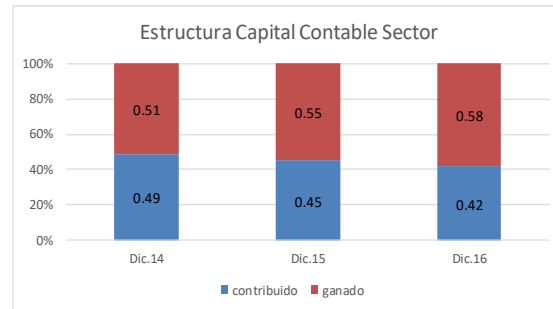
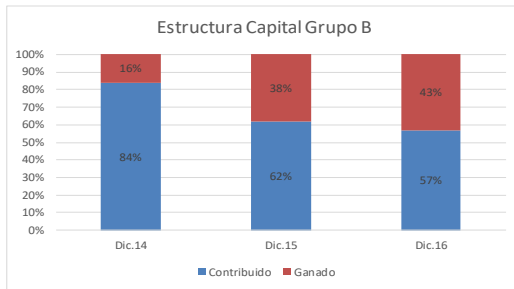
El grupo C muestra crecimiento en su participación relativa de la estructura del sector en general, el capital ganado, el excedente se incrementan con relación al cierre del 2014

El grupo en su conjunta muestra una dinámica de generación de excedentes creciente y significativa pasa de \$53 millones a \$153 millones de 2014 a 2016

El excedente promedio también positivo y creciente

Muestra tasas de crecimiento del 10% y del 13% en relación a su capital contable, más del doble de los grupos **D y E**

GRUPO B 16 cooperativas
Activos entre 800 y 400 millones



Muestra una tendencia de crecimiento en el capital ganado

Una tendencia favorable en la generación de excedentes

Un excedente promedio anual de \$10 millones es un buen punto de partida para superar el tema regulatorio y entrar en la etapa del desarrollo de los servicios a los socios

GRUPO B 16 cooperativas
Activos entre 800 y 400 millones

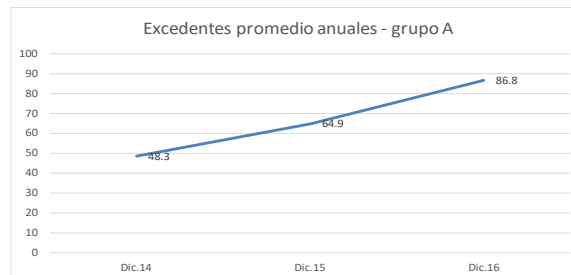
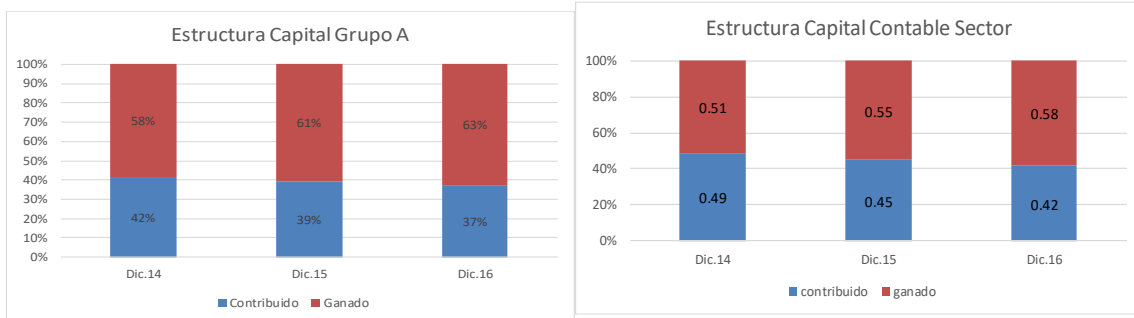
Cooperativas activos entre 800 y 400 millones				
Grupo B				
Participación con relación al sector total				
	Dic.2016	Dic.2015	Dic.2014	tendencia
Capital Contab	7%	7%	7%	mantiene
Capital Contrib	9%	10%	12%	negativo
Capital Ganado	5%	5%	2%	positivo
Excedente	7%	9%	4%	positivo

Grupo B			
Acumulado de 16 cooperativas			
	Excedente anual grupo	Excedente promedio	Tasa crecimiento / Capital Contable
Dic.2016	168,212	10,513	13%
Dic.2015	163,252	10,203	14%
Dic.2014	50,655	3,166	5%

La participación relativa de cada grupo con respecto al sector, es un buen indicador, se deben considerar también aspectos como que la el 83% de los excedentes del sector los generan 24 cooperativas el 18% y que una sola de esas cooperativas genera casi el 50% del 83%.

El grupo muestra incremento en su participación relativa en Capital ganado, excedente generación de excedentes podríamos decir que el grupo B “despego” un excedente promedio de \$10.5 millones es un buen punto de partida, tasas de crecimiento del 14% y 13% con relación a su capital contable también,

GRUPO A 24 cooperativas Activos mayores 1000 millones



Nótese como la estructura de capital del Grupo A, supera en ponderaciones a la estructura del sector, lo siguen “jalando” hacia el capital contribuido, es una buena estrategia no decir nada al discurso oficial de la autoridad, que el mecanismo del sector a pesar de su naturaleza que es económica social, que es banca social y sin fines de lucro, su mecanismo de capitalización es mediante EXCECENTES, pongamos cuidado a eso, por favor.

Tendencia robusta en la generación de excedentes

**GRUPO A 24 cooperativas
Activos mayores 1000 millones**

Cooperativas activos mayores a 1000 millones				
Grupo A				
Participación con relación al sector total				
	Dic.2016	Dic.2015	Dic.2014	tendencia
Capital Contable	80%	80%	79%	aumenta
Capital Contribuido	70%	70%	67%	aumenta
Capital Ganado	87%	88%	91%	reduce
Excedente	83%	84%	88%	reduce

**Grupo A
Acumulado de 24 cooperativas**

	Excedente anual grupo	Excedente promedio	Tasa crecimiento / Capital Contable
Dic.2016	2,085,037	86,877	13%
Dic.2015	1,558,700	64,946	12%
Dic.2014	1,160,596	48,358	10%

Este grupo A es el que mueve y modifica la participación relativa del sector

Se debe tomar en consideración para tener una perspectiva más clara de la capacidad de capitalización del "sector" que CPM de este grupo represento el 25%, 42% y 49% de los excedentes generados respectivamente para 2014, 2015 y 2016.

Idealmente se podría esperar que el grupo más robusto en términos de generación de excedentes crece a tasas del 12% y 13% con relación a su capital contable

El siguiente cuadro resume los 5 grupos en términos de la tasa % de crecimiento tanto de sus excedentes como del capital contribuido. Entra en escena el capital contribuido que con intención prácticamente no comenta, porque siempre lo damos por dado. Realmente la problemática es que el capital contribuido, es sobre el cual debemos establecer estrategias de fortalecimiento, de crecimiento, de generar mecanismos de capitalización donde el socio, acepta y participa, porque si no nos enfocamos en esto no tendríamos plan B ni plan Z, cuando falle la capacidad de generar excedentes, el excedente es necesario, es importante, pero NO puede ser el mecanismo de capitalización del sector, es un factor complementario.



Tasas de Crecimiento en función del Capital Contable de cada Grupo

Mecanismos actuales de fortalecimiento del capital cooperativo

Periodos de analisis	Grupo A		Grupo B		Grupo C		Grupo D		Grupo E	
	Exc.	Contrib.	Exc.	Contrib.	Exc.	Contrib.	Exc.	Contrib.	Exc.	Contrib.
Crecimiento respecto 2015	13%	4%	13%	1%	13%	2%	5%	-0.4%	5%	0.7%
Crecimiento respecto 2014	12%	3%	14%	-10%	10%	-5%	5%	-0.1%	-3%	0.0%

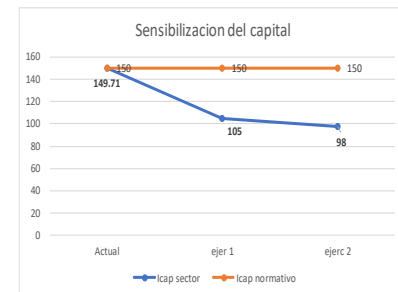
Nótese, como en la serie de análisis el capital contribuido aporta tasas negativas de crecimiento o prácticamente con crecimiento 0% en los grupos B, C, D y E

El grupo B, su capital contribuido creció un 1% al cierre del 2016 con relación a la base del 2015, es esto un “proceso de capitalización” ¿en el cual sustentar la fortaleza del sector a mediano y largo plazo?

¿Somos un sector capitalizado o hemos comprado la idea, que este es el verdadero modelo de capitalización para las cooperativas en México?

Para efecto de aportar mayores elementos, tomamos al sector como una sola cooperativa, partiendo de las limitaciones que la información que se publica puede aportar para una sencilla sensibilización, de la COOPERATIVA MEXICO

Sensibilización de los requerimientos de capital Cifras a diciembre 2016



Dato real

Credito neto	61.54
ICAP Sector Dic 2016	149.71
ICAP Sector - CPM	149.55

	<u>Ejercicio 1</u>	<u>Ejercicio 2</u>
Credito neto	70	75
ICAP sector-CPM	105.02	98.3
ICAP normativo	150	150
Requerimiento adicional capital	5,423,506	6,083,061
Capital adicional / capital contable	41%	46%

- Supone el consolidado como una cooperativa
- Las inversiones 20% ponderación
- Asume otros activos e intangibles se descuentan

Para la Federación será muy importante que puedan analizar el documento y nos hagan llegar:

- Comentarios
- Cuestionamientos
- Criticas
- Aportes
- Orientaciones

Todo será bien recibido y sin duda contaremos con mayores elementos para entrar a plantear el tema del capital en la mesa del sector.

Luego de sus aportes entraremos a la propuesta de acciones

WMM